



人間力

万博日本庭園の散策に乗ったモノレールの公園駅で、人間のたくましさを知る。立派な高速道路に多くの車が走り、高台の万博公園の側道も、このような姿を見せている。人間は素晴らしい勢いで、幸せな文明生活を作り出し、自然を人の力で変えてしまった。豊かさの謳歌は、地球温暖化を招き、壁にぶち当たってもなお進む。太陽光発電パネルが菜の花の乱舞のなかに、立派な顔をしているのが目に飛び込み、思わずカメラを向けた。人間の叡智はどこまでゆくのだろう。自然との調和に心を傾けて努力をしているのに、破壊も続けている。私たちは自分にできることから、なにか始めよう！(モノレール万博公園駅)

写真と文 藤本 俊一 (APA/JPS)

- 国民年金保険料学生納付特例制度
- 協会けんぽからのお知らせ
- 平成21年度(21年4月~22年3月)協会けんぽ生活習慣病予防健診のご案内
- 「健康ウォーク」開催について
- 都道府県ごとの保険料率への移行について ● 社保俳壇

職場内で回覧しましょう

従業員のご家族で学生の方がいるときは…



国民年金保険料 学生納付特例制度

学生納付特例制度の対象者は

**20歳以上の学生で、
前年の所得が一定基準以下の方**

学生

大学（大学院）、短期大学、高等学校、高等専門学校、専修学校および各種学校（修業年限が1年以上の課程に限る）に在学する学生。

なお、夜間部、定時制および通信課程の学生も対象となります。

（一部の海外大学の日本分校も対象となります。詳しくは社会保険事務所までお問い合わせください）

一定基準

118万円＋扶養親族等の数×38万円＋社会保険料控除等

学生納付特例の承認を受けた期間は

①学生納付特例承認期間中の障害や死亡といった不慮の事態には、一定の要件を満たしていれば「障害基礎年金」または「遺族基礎年金」が受けられます。

②学生納付特例を受けた期間は、老齢基礎年金を受けるための資格期間には算入されますが、年金額の計算には反映されません。

③学生納付特例を受けた期間の国民年金保険料は、承認を受けた月以降10年以内であればさかのぼって納めることができます。（追納制度）

※学生納付特例の承認を受けた期間の翌年度から起算して、3年度目以降に保険料を追納する場合は、当時の保険料額に経過期間に応じた加算額が上乗せされます。

POINT ポイント

① 手続きは

お住まいの市町村役場の国民年金担当窓口で「国民年金保険料学生納付特例申請書」に必要事項を記入のうえ、申請してください。（郵送による申請もできます）

② 手続きに必要なもの

- 学生証（コピー可）または在学証明書等
- 年金手帳
- 印鑑（本人が自ら署名する場合は、不要です）

③ 承認期間

原則として申請した年度の4月から翌年3月までです。

※申請が却下された場合は国民年金保険料の納付が必要になります。

④ 申請は毎年必要

学生納付特例は前年の所得を基準としていますので、学生の間は年度ごとに毎年申請をしてください。

ご不明な点がございましたら、
最寄りの社会保険事務所へ
お問い合わせください



協会けんぽからのお知らせ

昨年、10月1日に発足いたしました『協会けんぽ』は、3月末日で6カ月を経過いたしました。この間、事業主様、加入者様、関係者様のご支援とご協力によりまして無事に業務を進めさせていただきました。誠にありがとうございました。

さて、新年度を迎えるにあたりまして、再度、以下のとおりご案内申し上げます。

受付窓口について

全国健康保険協会設立に伴い、これまで社会保険事務所にご提出をいただいていた健康保険に関するものは全国健康保険協会の支部にて受付・処理をいたします。

社会保険事務所で受付

- 事業所・被保険者様に関するお届け
 - 新規適用届
 - 被保険者資格取得届
 - 被保険者資格喪失届
 - 健康保険被扶養者異動届
 - 被保険者報酬月額算定基礎届
 - 被保険者報酬月額変更届
 - 賞与支払届 など
- 事業所の保険料納付の手続き
(任意継続健康保険の保険料の社会保険事務所窓口での納付はできません)

全国健康保険協会での受付

- 保険給付に関する申請
 - 療養費
 - 傷病手当金
 - 出産手当金
 - 出産育児一時金
 - 埋葬料
 - 高額療養費
 - 限度額適用認定申請 など
- 任意継続健康保険に関するお届け
 - 資格取得申請書
 - 住所変更届 など
- 生活習慣病予防健診の申込
- 特定健康診査受診券の申請
- 高額医療費・出産費貸付の申込

届出、申請は郵送で！

大阪支部のご案内



- ・地下鉄堺筋線「北浜駅」6番出口より徒歩7分
- ・地下鉄御堂筋線「淀屋橋駅」11番出口より徒歩10分

全国健康保険協会大阪支部

受付時間 午前8時30分から午後5時15分

〒541-8549 大阪市中央区平野町2-3-7
アーバンエース北浜ビル11階
電話番号 06-6201-7070(代表)

平成21年度(21年4月~22年3月)協会けんぽ

生活習慣病予防健診のご案内

皆様が加入する全国健康保険協会管掌健康保険では、ご自身の健康増進と健康管理意識を高めていただくため、加入者(ご本人)の方々を対象に生活習慣病予防健診を実施しています。

4月上旬に、平成21年度生活習慣病予防健診の対象者を印字した申込書を事業主様宛てにお送りしております。お申し込みの際にはぜひご活用ください。

検査項目	対象者	費用(受診者負担額)
一般健診 ●問診・触診・身体計測(腹囲など) ●視力・聴力測定 ●血圧測定 ●尿検査 ●便潜血反応検査 ●血液一般検査 ●血糖検査 ●尿酸検査 ●血液脂質検査 ●肝機能検査 ●胸部レントゲン検査 ●胃部レントゲン検査 ●心電図検査 ●(医師の判断により)眼底検査 【特定健康診査の検査項目が含まれています】	①40歳~75歳未満の加入者(ご本人)の方 ②35歳~39歳で生活習慣の改善指導を受けることを希望する加入者(ご本人)の方	最高で 6,843円 【眼底検査を追加実施した場合は最高で別途76円が必要です】
付加健診 ●尿沈渣顕微鏡検査 ●血液学的検査(血小板数、末梢血液像) ●生化学的検査(総蛋白、アルブミン、総ビリルビン、アミラーゼ、LDH) ●眼底検査 ●肺機能検査 ●腹部超音波検査	一般健診を受診する方で ①40歳の加入者(ご本人)の方 ②50歳の加入者(ご本人)の方	最高で 4,583円 【別途一般健診の費用が必要です】
子宮がん検診 乳がん検診 ●問診・視診・触診 ●乳房エックス線検査 子宮がん検診 ●問診 ●細胞診	一般健診を受診する方で 40歳~74歳の偶数年齢の女性加入者(ご本人)の方	●50歳以上 最高で1,666円 ●40歳~48歳 最高で2,240円 【別途一般健診の費用が必要です】
子宮がん検診 ●問診 ●細胞診	20歳~38歳の偶数年齢の女性加入者(ご本人)の方	最高で 630円
肝炎ウイルス検査 ●HCV抗体検査 ●HBs抗原検査	①一般健診を受診する方 ②一般健診においてGPT値が36以上であった方(ただし、過去にC型肝炎ウイルス検査を受けたことがある方を除く)	最高で 595円

◆生活習慣病予防健診は、全国健康保険協会が指定する健診機関で受診することができます。健診実施機関の一覧は全国健康保険協会のホームページ(<http://www.kyoukaikenpo.or.jp/>)トップページ右側保健サービスの「健診実施機関一覧」をご覧ください。

◆健診費用(受診者負担額)は健診機関ごとで異なります。詳細は、全国健康保険協会のホームページ(<http://www.kyoukaikenpo.or.jp/>)トップページ右側保健サービスの「健診実施機関一覧」をご覧ください。

◆長堀、福島、淀川の3健康管理センターは4月より健診を再開しておりますので、どうぞご利用ください。

なお、長堀健康管理センターの名称は「健康診断 新長堀診療所」に変更となっておりますのでご注意ください。

◆加入者(ご家族)の皆様は別に実施する特定健康診査の対象となります。4月上旬に、ご案内のパンフレットを送付しておりますのでご参照ください。

申し込み方法

事業所ごとに
受診希望者を
取りまとめる

受診を希望する健診
機関に連絡し、受診
日の予約をする

所定の申込書
に必要事項を
記入する

申込書を下記の
宛先へ郵送する

健診を
受診する

お申し込み
お問い合わせ

全国健康保険協会 大阪支部

〒541-8549 大阪市中央区平野町2-3-7 アーバンエース北浜ビル11階

TEL 06-6201-7077(健診担当)

06-6201-7070(代表)

「健康ウォーク」開催について

斑鳩三古塔を訪ねて



主催

大阪ウォーキング連合

後援

財団法人 大阪府社会保険協会

開催日

平成21年5月9日(土) ※雨天決行

集合場所と時間

JR / 大和路線 法隆寺駅 午前10時00分集合

コース

法隆寺駅→法隆寺→中宮寺→中宮寺跡→法起寺→
法輪寺→慈光院→JR・大和小泉駅【約10km】
※解散は午後3時頃の予定

参加資格

大阪府内の社会保険事務所または全国健康保険協会大阪支部で厚生年金保険・健康保険の適用を受けている事業所に勤務する被保険者および被扶養者（健康保険組合の被保険者および被扶養者も含まれます）

※ただし、小学生以下は保護者同伴で完歩できる方に限ります。

参加費用 無料

下記申込書（コピー可）に記載のうえ、当日受付に提出してください。

【持参されないと有料（500円）になりますのでご注意ください】

※この申込書にご記入いただきました個人情報は、本事業の運営およびそれに関するご連絡・ご案内以外には使用いたしません。

携行品

弁当、水筒、雨具のほかウォークできる服装

お問い合わせ先

財団法人 大阪府社会保険協会

〒550-0003 大阪市西区京町堀1-3-13

辰巳ビル2階

TEL 06-6445-3013

「健康ウォーク」参加申込書

氏名(代表者)		男・女	歳
氏名		男・女	歳
氏名		男・女	歳
氏名		男・女	歳
氏名		男・女	歳

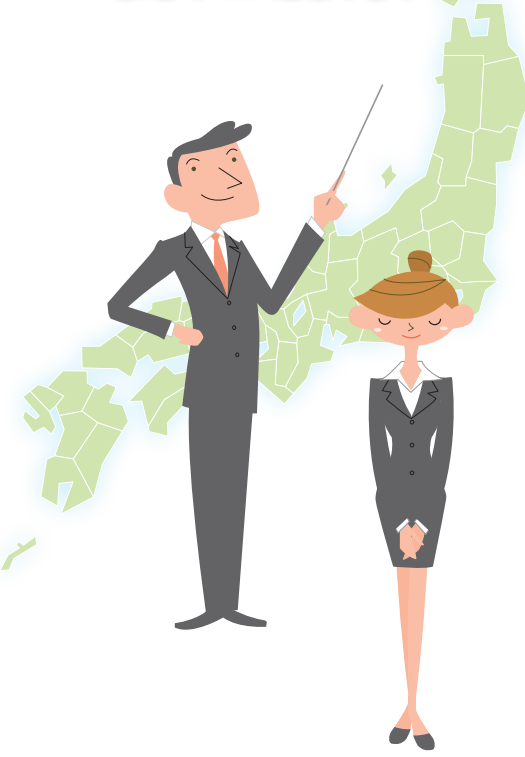
代表者勤務先名称

電話 () —

勤務先住所 〒 —

協会けんぽからのお知らせ

都道府県ごとの保険料率への移行について



- 協会けんぽの健康保険料については、現在、全国一律の保険料率（8.2%）ですが、健康保険法上遅くとも平成21年9月までに都道府県別の保険料率に移行することとなっており、協会としては9月からの移行を念頭に準備を進めています。
- 都道府県別保険料率においては、都道府県ごとに、医療費に応じて、保険料率が現行よりも低くなったり、高くなったりしますが、今後、いずれの都道府県においても、疾病の予防などにより加入者の医療費が下がれば、その分の保険料率を下げる事が可能となる仕組みです。
- 都道府県ごとの具体的な保険料率については、今後、各種広報を通じてお知らせしてまいります。都道府県ごとの保険料率への移行について加入者・事業主の皆様のご理解をいただきたく、よろしくお願いたします。
- 今後、都道府県ごとに、加入者の皆様の健康を増進し、疾病の予防を推進していくことが、一層重要となってまいります。協会けんぽとしても、健診や保健指導などの予防事業などを進めていくこととしていますので、加入者・事業主の皆様のご理解、ご協力をよろしくお願いたします。

◆健康保険料率に関するお問い合わせは◆

全国健康保険協会 大阪支部 06-6201-7070まで

社保俳壇

後藤比奈夫・選評

東イン(株) 山口博子

追儺会の行者の法螺の吹き揃ふ

法螺貝を吹くのだから、この行者は修験道の修験者であろう。吹き揃うというからには、そういう修験者が大勢で鬼やらいの儀式に参加しているのである。鬼やらいの主役は、やはり豆を打たれる鬼なのだが、鬼に一言も触れずに厳肅な鬼やらいを描いてみせたのが手柄。

三恵石油(株) 奥野佐代子

福豆を受けむと播るる人の波

節分に家庭で撒く「福は内鬼は外」と唱える豆が福豆。年の豆となることもあるが、その豆を近頃は神社などで鬼払いの行事のあと参詣者に撒く。役者などが出て賑やかなイベントとなっているが、その撒かれる小さな袋に入っている豆を受けようと、集まった人が波を打って播るのである。写生の行き届いた句。

(株)カワデン 松永 均

地鎮祭祀詞上げれば地虫出づ

地鎮祭は地祭とか土祭とか言われるが、土木や建築などの工事の前に、基礎となる土地の神を祀って無事を祈る行事。鍬を入れて神職が祝詞を上げた時、偶、啓蟄の頃で地虫が顔を出したという。少々滑稽な句。

京神サービス(株) 白石紀子

大道芸取り巻き建国記念の日

安原紙工(株) 小林久美雄

椿落ち霜の上なる紅さかな

(株)ソニックス 角中徳義

春は曙曙町に勤めをり

(株)塩田工作所 永田照子

蒲公英や小さき耳の弥生土器

(株)釘長商店 西浦嘉子

啓蟄やむづむづ遠出したくなり

北野実業(株) 北野まゆ美

もも色のピンで止めきし春便り

コーナン商事(株) 竹本勝美

小春日の砂利音騒ぐ神参り

(有)ロック紳士服 西森周子

露天湯や肌に優しき春の風

(株)山本運送店 山本かずよ

啓蟄や一人暮しになれし日々

(有)大青鉄工 佐藤豊子

農小屋の落書上手梅盛ん

(株)タウン設計 宮武藤江

戻り寒これを凌げと気合入れ

(株)公益社 村島麗門

銭湯にくしやみが響き花粉症

(株)サンデザインワーク 三木暉之

神棚の神の中の梅一輪

(株)小西商店 池田節子

高らかに和太鼓響き寒明くる

岩本産業(有) 岩本治朗

死にたしと言ふことなかれ二月尽