



とんぼり新風情① なにわ名物の道頓堀。造った安井道頓さんもびっくりと言うくらい、面影が変わってきた。みなみの繁栄は堀を中心に、多くの人の叡知が造り出した、逞しい文化である。その喜怒哀楽は、幾多の物語を生み出し、語り継がれた壮大な歴史で、「なにわ」の誇りである。人々が楽しむこの堀で、全国から100隻のカヌーが集積し、とんぼり散策の珍しい風景に出会い、思わずシャッターを切った。多くの市民が歓声を上げ、共に楽しむ風情は、新しい歴史の幕開けを感じ、なにわっ子として嬉しい限りである。これからは、新しい風情を追ってみたい。(道頓堀戎橋にて) フォト エッセー 藤本 俊一 (APA JPS)

- 国民年金の学生納付特例制度のご案内
- 国民年金の第3号届出のご案内
- 生活習慣病予防健診のご案内
- 平成22年度の年金額は昨年と同じです！
- 社保俳壇

職場内で回覧しましょう

* 従業員のご家族で学生の方がいるときは… *

国民年金の学生納付特例制度のご案内

学生納付特例制度の対象者は

**20歳以上の学生で、
前年の所得が一定基準以下の方**

学 生

大学（大学院）、短期大学、高等学校、高等専門学校、専修学校および各種学校（修業年限が1年以上の課程に限る）に在学する学生。

なお、夜間部、定時制および通信課程の学生も対象となります。

（一部の海外大学の日本分校も対象となります。詳しくは年金事務所までお問い合わせください）

一定基準

118万円＋扶養親族等の数×38万円＋社会保険料控除等

学生納付特例の承認を受けた期間は

①学生納付特例承認期間中の障害や死亡といった不慮の事態には、一定の要件を満たしていれば「障害基礎年金」または「遺族基礎年金」が受けられます。

②学生納付特例を受けた期間は、老齢基礎年金を受けるための資格期間には算入されますが、年金額の計算には反映されません。

③学生納付特例を受けた期間の国民年金保険料は、承認を受けた月以降10年以内であればさかのぼって納めることができます。（追納制度）

※学生納付特例の承認を受けた期間の翌年度から起算して、3年度目以降に保険料を追納する場合は、当時の保険料額に経過期間に応じた加算額が上乗せされます。

ポイント

1 手続きは

お住まいの市町村役場の国民年金担当窓口で「国民年金保険料学生納付特例申請書」に必要事項を記入のうえ、申請してください。（郵送による申請もできます）

2 手続きに必要なもの

- 学生証（コピー可）または在学証明書等
- 年金手帳
- 印鑑（本人が自ら署名する場合は、不要です）

3 承認期間

原則として申請した年度の4月から翌年3月までです。
※申請が却下された場合は国民年金保険料の納付が必要になります。

4 申請は毎年必要

学生納付特例は前年の所得を基準としていますので、学生の間は年度ごとに毎年申請をしてください。

郵送でも申請できます

* 従業員に配偶者がいるときは… *

国民年金の第3号届出のご案内

国民年金第3号被保険者（下表参照）になったときの届出（「国民年金第3号被保険者届」略称「第3号届出」）は、健康保険の「被扶養者（異動）届」と一緒に、配偶者の勤め先の事業主等が年金事務所に届け出ることになっています。

次の場合には、必ず「第3号届出」をお願いします。

- ①配偶者の就職などで健康保険の被扶養配偶者となったとき
- ②婚姻によって健康保険の被扶養配偶者となったとき
- ③健康保険の被扶養配偶者が20歳になったとき
- ④配偶者がパート年収の減少、退職等で健康保険の被扶養配偶者となったとき

国民年金第1号被保険者	自営業者・学生などで日本国内に住んでいる20歳以上60歳未満の方
国民年金第2号被保険者	厚生年金保険や共済組合の加入者で65歳未満の方
国民年金第3号被保険者	第2号被保険者に扶養されている配偶者で20歳以上60歳未満の方

※日本国内に住んでいる20歳以上60歳未満の人は、国民年金の上記の3種類のいずれかの被保険者となり、年金制度に加入することが義務づけられています。

手続き等については年金事務所へお問い合わせください

メタボリック症候群による糖尿病・高血圧・動脈硬化などの予防に

生活習慣病予防健診のご案内

- この健診は、協会けんぽの加入者ご本人（経営者の方含む）のみ受診できます。
- 年度中（4月～翌年3月）1回に限り、協会けんぽからの費用負担（助成）が受けられます。
- 受診ご希望の場合は、事前に所定の申込書にて協会支部にお申し込みください。

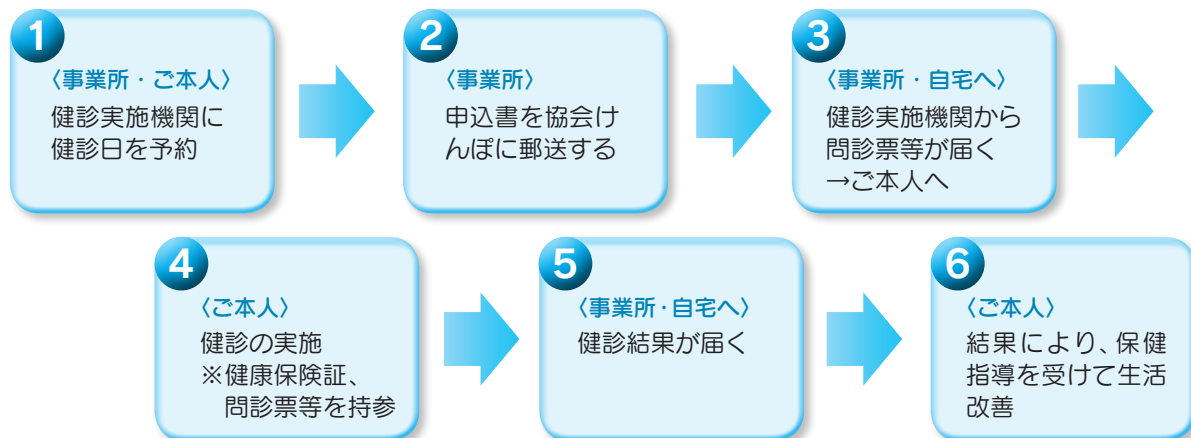
被保険者の方
（ご本人のみ）

●健診の種類・対象者・費用（平成22年度）

種類	対象者	受診者負担額
一般健診	35歳以上75歳未満 昭和10年4月2日～昭和11年4月1日生まれの方は 75歳の誕生日の前日まで受診できます。	上限 6,843円 （総費用約18,000円）
付加健診	40歳、50歳の方のみ。一般健診とセットでのみ受診可 昭和45年4月2日～昭和46年4月1日生まれの方 昭和35年4月2日～昭和36年4月1日生まれの方	上限 4,583円 （総費用約9,100円）
乳がん検診	40歳～74歳の偶数年齢の女性 一般健診とセットでのみ受診可	40歳～48歳の方 上限 1,610円（総費用5,365円）
		50歳以上の方 上限 1,036円（総費用3,454円）
子宮がん検診	40歳～74歳の偶数年齢の女性 一般健診とセットでのみ受診可	上限 630円 （総費用約2,100円）
	20歳～38歳の偶数年齢の女性 単独で受診可	
肝炎ウイルス検査	一般健診を受診する方 ※申込は健診時に窓口で（過去に受けた方は除く）	上限 595円 （総費用約1,980円）

◆がん検診の項目も含まれた、割安な大変お得な制度です。ぜひご利用ください。

●健診の流れ



●健診後の保健指導

協会けんぽより保健師が事業所へお伺いして、生活習慣病の予防・改善や健康の維持・増進のための保健指導を実施します。（無料!!）



全国健康保険協会
協会けんぽ

詳しくはホームページ <http://www.kyoukaikenpo.or.jp/>
または大阪支部保健サービスグループ
☎06-6201-7077(直通)まで

平成22年度の

年金額は昨年と同じです！

◆平成22年度の年金額

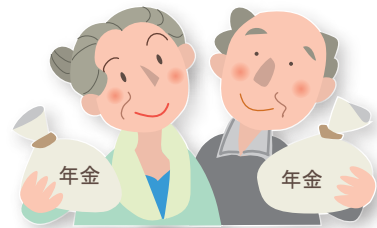
公的年金では、物価や名目賃金等の変動により、年金額を見直します。

平成22年度の年金額は、物価水準が、対前年比で1.4%下落したものの、平成17年の物価水準を下回らなければ、年金額は減額改定とならないことから、国民年金や厚生年金の年金額改定は行われず、平成21年度と同じ額になります。

なお、わからないことがありましたら、管轄の年金事務所にお問い合わせください。

特別障害給付金の額については、毎年度物価スライドによる改定が行われるため、対前年比より1.4%引き下げられることとなります。

1級 月額50,700円 → 月額50,000円
2級 月額40,560円 → 月額40,000円



社保俳壇

後藤比奈夫・選評

北野実業(株) 北野まゆ美

右は余呉左は琵琶湖雪解道

余呉湖は滋賀県北部の陥没湖、余呉川によって琵琶湖に注いでいる。右に余呉湖があり左に琵琶湖の見えるこの道は何街道というのであろうか。如何にも雪深い地方のような気がして、雪解どきのこの道の大変さが領けると思う。

(有)レイコー 勝山禮子

梅林の色よりも香にまみれ行く

原句は「香に色にまみれ」であったが、二つをいうより一方を強調して、他方にも思いが及ぶようにするのが賢明である。梅林は紅白の梅が美しく、その色にまみれるような気がするが、香りも梅が香といって捨て難い。色よりも香といって、香りのよさを言い、そのことによって色の美しさも思わせるのである。



(株)ソニックス 角中徳義
旅プラン気分そがれて菜種梅雨

菜種梅雨は三月下旬から四月にかけて、菜の花のさかりの頃に、梅雨のように降りつづく雨で春季。暖くなって菜の花も満開なので、旅行にでも出ようかとプランを練りはじめているところへこの雨。折角はずんでいる気分もすっかりそがれてしまいうらめしい菜種梅雨ではある。

(株)釘長商店 西浦嘉子

日溜に群れて動かす浮寝鳥

安原紙工(株) 小林久美雄

川藻ゆれ早瀬に躍る柳鮫

(有)ロック紳士服 西森嘉治

五箇山のコキリコ節や春の雪

金森石油(株) 高橋良治

歩きある毛馬の堤は春隣

(株)サンデザインワーク 三木暉之

人生の余生はおまげちゃんちゃんこ

東イン(株) 山口博子

追儺の夜吉野の坂に鬼に合ふ

(資)サンクス 北山和郎

春愁や父の句集の見事な字

(株)小西商店 池田節子

法事終へはづみむ会話に凍ゆるむ

松永電子システム(株) 松永均

公園に球技の音や水温み

岩本産業(有) 岩本治朗

山の神居眠り老犬日向ぼこ